

## Preisblatt Ersatzversorgung Strom ab 01.01.2023

### Ersatzversorgungstarif Strom für Nicht-Haushaltskunden im Netzgebiet der Westfalen Weser Netz GmbH

Die nachfolgenden Preise für die Ersatzversorgung gelten ab dem 01.01.2023, vorhergehende Veröffentlichungen sind hiermit ungültig.

#### 1. Ersatzversorgungstarif Strom für Nicht-Haushaltskunden, Entnahme im Niederspannungsnetz

Die Ersatzversorgungstarife setzen sich aus einem verbrauchsabhängigen Arbeitspreis (ct/kWh) und einem jährlichen Grundpreis (€/Jahr) zusammen.

Tarif	Arbeitspreis (ct/kWh)		Grundpreis (€/Jahr)	
	Netto	Brutto	Netto	Brutto
<b>Ersatzversorgung</b>	90,344	107,509	470,00	559,30

In den Brutto-Preisen sind 19 % Umsatzsteuer enthalten.

#### 2. Darstellung der Preisbestandteile des Strompreis gemäß §2 Strom Grundversorgungsverordnung

Nach §2 Absatz 2 3 Satz 1 Nummer 5 der Strom Grundversorgungsverordnung fließen folgende staatlich veranlassten Preisbestandteile und Netzentgelte, einschließlich der Entgelte für den Messstellenbetrieb, in den Strompreis ein:

##### I. staatlich veranlasste Preisbestandteile (Steuern und Abgaben)

Grundversorgung	
<b>Steuern und Abgaben (ct/kWh)</b>	ET
<b>Stromsteuer</b>	2,050
<b>Konzessionsabgabe</b>	1,320
<b>KWK Aufschlag</b>	0,357
<b>Offshore Haftungsumlage</b>	0,591
<b>Abschaltbare-Lasten-Umlage</b>	0,000
<b>§19 NEV Umlage</b>	0,417
<b>Summe</b>	<b>4,735</b>

##### II. regulatorische Preisbestandteile (Netzentgelte und Messstellenbetrieb(vorläufig))

Grundversorgung ET		
Regulatorische Bestandteile	ct/kWh	€/Jahr
<b>Netzentgelte</b>	7,700	76,65
<b>Messstellenbetrieb</b>		9,00
<b>Schaltgerät</b>		
<b>Summe</b>	<b>7,700</b>	<b>85,65</b>

Zusätzliche Hinweise zur Höhe der genannten Umlagen und Aufschläge finden Sie auf der Informationsplattform der deutschen Übertragungsnetzbetreiber unter [www.netztransparenz.de](http://www.netztransparenz.de).

## Preisblatt Ersatzversorgung Strom ab 01.01.2023

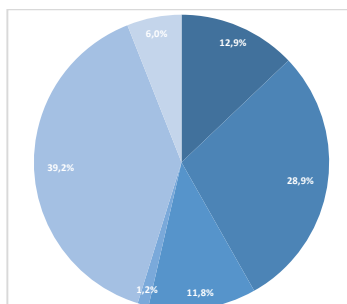
Informationen zu den Netzentgelten finden Sie auf der Internetseite des Netzbetreibers Westfalen Weser Netz GmbH unter [www.ww-netz.com](http://www.ww-netz.com).

### Ersatzfolgeversorgung

Die BeStE Stadtwerke GmbH beliefert Verbrauchsstellen in ihrem Grundversorgungsgebiet im Rahmen der gesetzlichen Ersatzversorgung für maximal drei Monate (§ 38 Absatz 2 Satz 1 EnWG). Hat bis zum Ende der Ersatzversorgung kein vom Kunden gewählter Lieferant die Stromlieferung aufgenommen, kann die BeStE Stadtwerke GmbH die Belieferung des Kunden zu den Konditionen der Ersatzversorgung für Nicht-Haushaltskunden fortsetzen ("Ersatzfolgeversorgung"). Die BeStE Stadtwerke GmbH kann die Aufnahme der Ersatzfolgeversorgung von einer Vorauszahlung bzw. Sicherheitsleistung abhängig machen. Die BeStE Stadtwerke GmbH bietet dem Kunden die Fortsetzung der Belieferung und evtl. Bedingungen vor Ablauf der drei Monate in Textform an. Die Annahme der Ersatzfolgeversorgung durch den Kunden erfolgt durch die weitere Entnahme von Strom. Die Ersatzfolgeversorgung kann durch jeden Vertragspartner mit einer Frist von zwei Wochen zum Monatsende in Textform gekündigt werden. Kunden können jederzeit einen besseren Stromliefervertrag auch mit der BeStE Stadtwerke GmbH abschließen. Lieferantenwechsel sind für den Kunden kostenfrei.

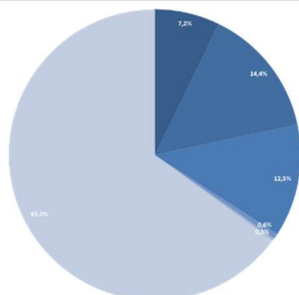
### Energiemix

Der Energiemix für die Ersatzversorgungstarife der BeStE Stadtwerke GmbH, des Gesamtunternehmens BeStE Stadtwerke GmbH und der Energiemix in Deutschland setzen sich entsprechend den Anforderungen nach § 42 Energiewirtschaftsgesetz (EnWG) für das Bezugsjahr 2021 wie folgt zusammen:



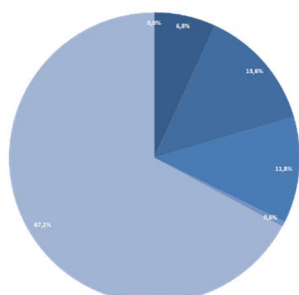
#### Energiemix Deutschland

Der Energiemix in Deutschland setzt sich im Durchschnitt aus 12,9 % Kernkraft, 28,9 % Kohle, 11,8 % Erdgas, 1,2 % sonstigen fossilen Energieträgern, 6,0 % sonstigen Erneuerbaren Energien sowie 39,2 % Erneuerbaren Energien finanziert aus der EEG Umlage zusammen. Damit sind 350 g/kWh Co<sup>2</sup>-Emissionen und 0,0003 g/kWh radioaktiver Abfall verbunden.



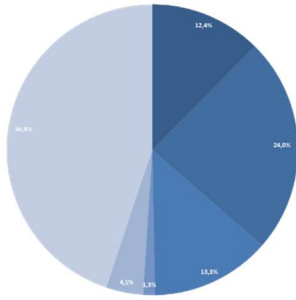
#### Energiemix Standard-Produkte BeStE Stadtwerke GmbH

Unser Energiemix für die allgemeine Stromlieferung setzt sich im Durchschnitt aus 7,2 % Kernkraft, 14,4 % Kohle, 12,5 % Erdgas, 0,6 % sonstigen fossilen Energieträgern, 0,3 % sonstigen Erneuerbaren Energien sowie 65,5 % Erneuerbaren Energien finanziert aus der EEG Umlage zusammen. Damit sind 194 g/kWh Co<sup>2</sup>-Emissionen und 0,0002 g/kWh radioaktiver Abfall verbunden.



#### Energiemix Gesamtunternehmen BeStE Stadtwerke GmbH

Unser Energiemix für die allgemeine Stromlieferung setzt sich im Durchschnitt aus 6,8 % Kernkraft, 13,6 % Kohle, 11,8 % Erdgas, 0,6 % sonstigen fossilen Energieträgern, 0,3 % sonstigen Erneuerbaren Energien sowie 67,2 % Erneuerbaren Energien finanziert aus der EEG Umlage zusammen. Damit sind 184 g/kWh Co<sup>2</sup>-Emissionen und 0,0002 g/kWh radioaktiver Abfall verbunden.



### Energiemix Deutschland

Der Energiemix in Deutschland setzt sich im Durchschnitt aus 12,4 % Kernkraft, 24,0 % Kohle, 13,3 % Erdgas, 1,3 % sonstigen fossilen Energieträgern, 4,1 % sonstigen Erneuerbaren Energien sowie 44,9 % Erneuerbaren Energien finanziert aus der EEG Umlage zusammen. Damit sind 310 g/kWh Co<sup>2</sup>-Emissionen und 0,0003 g/kWh radioaktiver Abfall verbunden.